



CAMARA NACIONAL  
DE COMERCIO Y  
SERVICIOS DEL  
URUGUAY

## Gerencia Asuntos Institucionales

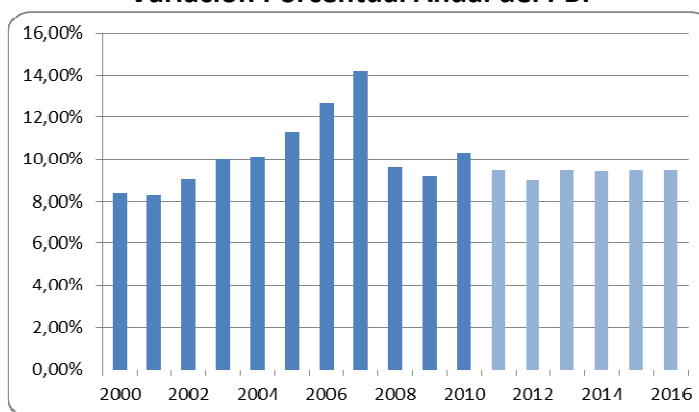
# China y el futuro incierto de la Economía Internacional

## República Popular de China ¿Por qué analizarla?

### a- China y el comercio internacional

1. En los últimos años China ha progresado de un modo sorprendente llegando a tasas muy altas del crecimiento del Producto que se han mantenido hasta la fecha. El país continúa efectuando mejoras y desarrollando las políticas que considera necesarias para mantener el crecimiento. La productividad ha aumentado y la capacidad de producción se ha incrementado mediante altos niveles de inversión.
2. Hoy en día no hay duda que un *shock* en la economía China tiene alcance internacional, afectando directamente los precios internacionales de los *commodities* así como también los niveles de demanda y oferta internacional de bienes y servicios.
3. A continuación se muestran las tasas efectivas de crecimiento de la economía China hasta el año 2010 y el pronóstico para los años que van desde el 2011 hasta el 2016.

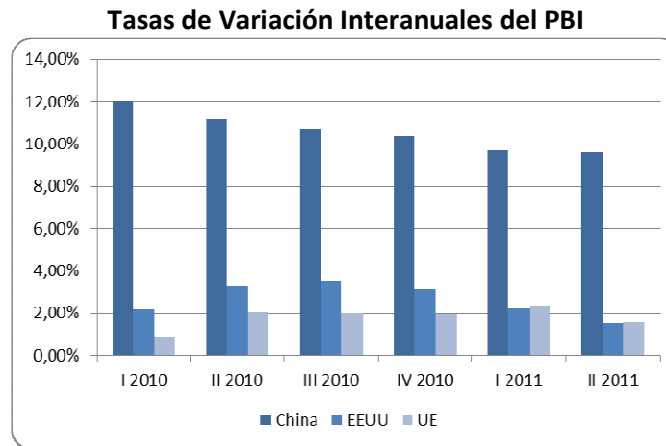
**Variación Porcentual Anual del PBI**



Fuente: FMI

4. En el tercer trimestre del presente año China presentó cierta desaceleración en el ritmo de crecimiento de su economía. Esto puede ser un reflejo de la realidad que se está experimentando en los mercados internacionales.

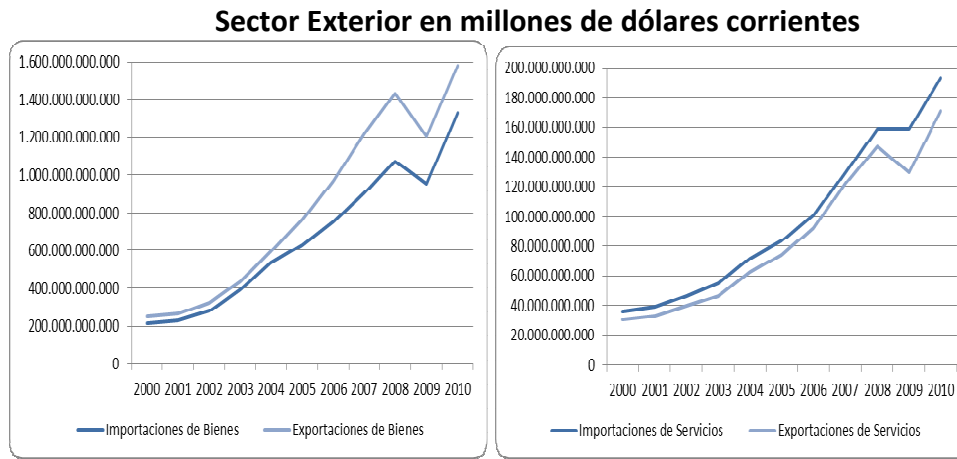
5. En definitiva, China, la economía emergente más importante de los últimos años, no es ajena a la crisis internacional. Si bien las tasas de crecimiento son muy superiores a las tasas de los países desarrollados como Estados Unidos (EEUU) y los países que conforman la Unión Europea (UE), en el tercer trimestre China enfrentó una tasa de variación interanual del PBI de 9.40%, menor que la tasa registrada en el mismo trimestre del año 2010 cuando la variación fue 10.70%.



Fuentes: BEA, USA; National Bureau of Statistics of China; ECB.

6. Ante la actual crisis europea la situación de China se podría ver altamente comprometida. Dadas las dimensiones de este país este hecho podría derivar en una disminución de la oferta y la demanda mundial.
7. A esto se suma la caída de la actividad que enfrenta EEUU y la realidad aún no totalmente definida en relación a su deuda. Este país es el principal destino exportador de China y ante los acontecimientos actuales, podría esperarse que EEUU disminuyera su nivel de demanda.
8. China se caracteriza por ser un gran demandante de materias primas. A su vez una reducción de la demanda mundial producto de la crisis en la UE y de EEUU haría que China venda menos productos, ya que no tendría la posibilidad de colocar el nivel deseado de producción en el mercado internacional, al mismo tiempo demandaría menos materias primas necesarias para llevar adelante los procesos de producción.
9. Esto llevaría a que China enfrente un sobre-stock de manufacturas que haría que estos precios a nivel internacional tendieran a la baja. La eventual caída en la demanda mundial de este tipo de bienes podría derivar en una lucha por conseguir mercados entre EEUU y China mediante la baja de precios con la finalidad de poder colocar sus mercaderías respectivas en el mercado.

10. En la siguiente gráfica se puede observar cómo la crisis internacional del 2008 afectó tanto las importaciones como las exportaciones del país asiático. Ante esto se esperaría que de ocurrir una disminución de las compras de productos chinos por parte de las economías en crisis podría ocurrir una nueva disminución tanto de las importaciones como de las exportaciones.

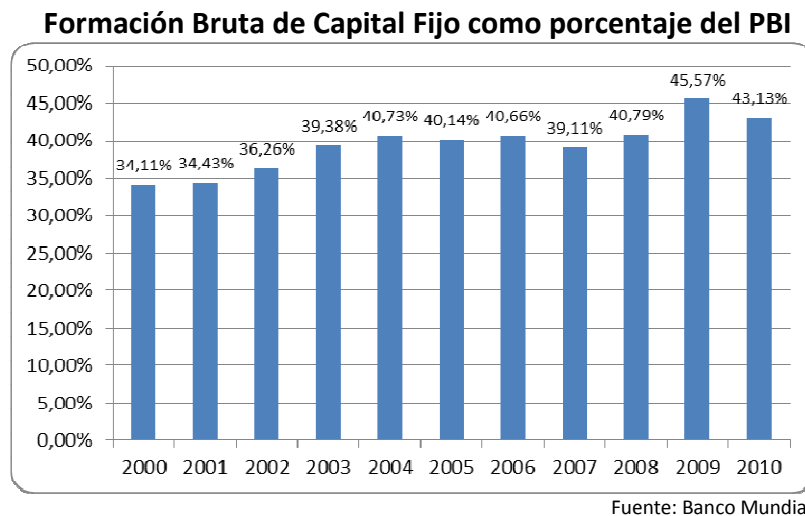


11. En el año 2010, los principales destinos de exportación del país asiático fueron EEUU ponderando un 17.94%, Japón un 7.62%, Corea del Sur un 4.36% y Alemania con una participación de 4.31% entre otros.
12. Por su parte los principales destinos de importación fueron Japón con una ponderación de 12.65%, Corea del Sur 9.90%, Estados Unidos 7.27%, Alemania 5.34%, Brasil 2.73% entre otros.

## b- Debilidades de la economía China

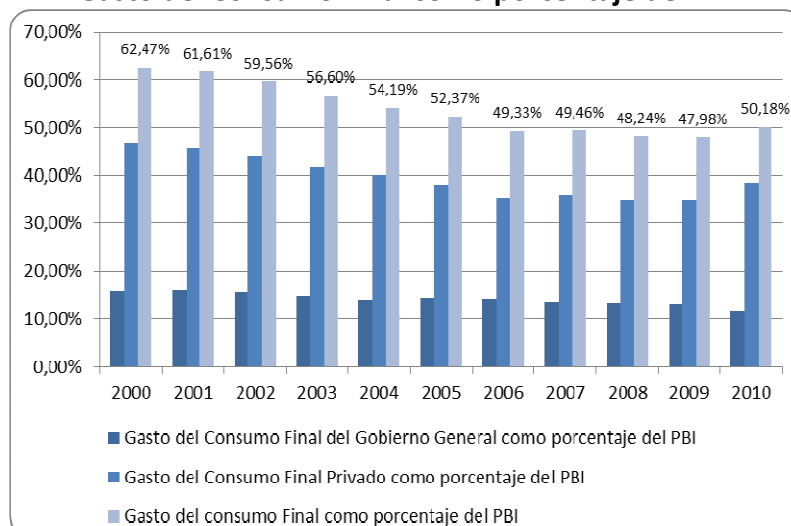
13. Actualmente, China se encuentra viviendo una burbuja de precios en el mercado inmobiliario. Para frenar el crecimiento de la burbuja, las autoridades chinas tienen como posibles políticas las restricciones de compras de inmuebles así como topes en los préstamos a las inmobiliarias y controles de precios a las ventas anticipadas.
14. Comprar una casa usualmente genera un endeudamiento importante por parte de las familias y debido a las dificultades a las que se enfrentan las mismas a la hora de solicitar créditos en esta economía, éstas pueden verse incitadas a pedir créditos en el mercado negro.
15. Asimismo, según la publicación de *The Economist*, si bien China se ha esforzado por fortalecer el crédito, las medidas tomadas han privado a las pequeñas empresas del país de la financiación necesaria, empujándolos hacia un mercado negro paralelo de prestamistas con tasas de interés usureras. Esta situación termina perjudicando a toda la economía del país.

16. Lamentablemente este mercado puede llegar a ser una idea atractiva para quienes se encuentran comprando inmuebles y ven dificultades a la hora de pedir un crédito. Este efecto se intensifica cuando se observa el aumento de los precios debido a la burbuja en el mercado inmobiliario.
17. El gobierno ya efectuó un estímulo fiscal fomentando la inversión para mantener el crecimiento durante la crisis internacional de 2009, sin embargo, este estímulo no es sostenible en el largo plazo y en parte debido al mismo hay un problema de sobreinversión que se refleja entre otras cosas en la infraestructura.



18. En los últimos días de noviembre se dio a conocer que el país asiático efectuará una inversión de 1.7 trillones de dólares, más del doble del paquete de estímulo que se armó para la crisis financiera internacional, en sectores estratégicos para los próximos cinco años con la finalidad de reafirmar el crecimiento.
19. Entre estos sectores se encuentran Energías Alternativas, Biotecnología y Equipamiento Avanzado de Manufacturas ubicados en Beijing. El objetivo es que esta ciudad eleve el crecimiento de China en su conjunto.
20. Otra forma de sostener el crecimiento, dejando por un momento la inversión de lado, podría ser mediante la estimulación de un mayor consumo.
21. Desde el año 2000 hasta el 2010 el Gasto del consumo final como porcentaje del PBI fue perdiendo preponderancia significando el 50.18% en el año 2010, por lo que hay un margen para fomentar un mayor consumo en la población china.

### Gasto del Consumo Final como porcentaje del PBI



Fuente: Banco Mundial

## China y Uruguay

22. Ante estos momentos de gran incertidumbre que enfrenta la economía mundial es importante considerar los efectos que la crisis europea puede tener en el resto del mundo. Uruguay no sólo se vería afectado negativamente por el canal exportador con la UE sino que también podría enfrentar los efectos indirectos de esta crisis sobre el resto de los países, más concretamente en su relación comercial con China.
23. Según un estudio del BID<sup>1</sup> el impacto de una crisis en China en América Latina se ha triplicado desde mediados de 1990. Los efectos más importantes de un shock del PBI de China se deberían a varios factores, entre ellos a la fuerte vinculación comercial con EEUU y la UE así como el comercio con América Latina empujado por los precios de los *commodities*.
24. El crecimiento de América Latina actualmente se debe en mayor medida a China que representó un poderoso estímulo durante la crisis internacional mediante la vinculación comercial y en menor medida a EEUU. Sin el comercio internacional, la crisis del 2008 habría tenido consecuencias más profundas en la región y una recuperación más lenta de la que efectivamente se dio.
25. En los últimos años Uruguay se benefició de altos precios de los *commodities* que favorecieron el desempeño de la economía del país beneficiando principalmente a los exportadores de materias primas. Este clima de bonanza económica terminaría en el caso de profundizarse la crisis en la UE con las consecuencias ya mencionadas presionando a la baja el precio de los *commodities*.

<sup>1</sup>“China’s Emergence in the World Economy and Business Cycles in Latin America”. Ambrogio Cesa-Bianchi, M. Hashem Pesaran, Alessandro Rebucci, TengTeng Xu. Department of Research and Chief Economist. September 2011, IDB WORKING PAPER SERIES No. IDB-WP-266.

26. Las exportaciones uruguayas se pueden desglosar en los siguientes rubros: Manufacturas, No Clasificados, Otros y Productos Primarios. Si se hallan las ponderaciones de estos rubros sobre el total de las exportaciones en el año 2010 se tiene que los productos primarios lideran con el 56,38% mientras que la categoría Total Manufacturas ponderó un 37,79%, los No Clasificados un 2,62% y Otros un 3,20%.
27. Si bien a primera vista se observa una participación considerable de las exportaciones de Manufacturas, es importante destacar que dentro de éstas se encuentran Manufacturas basadas en recursos naturales, Manufacturas de contenido tecnológico alto, Manufacturas de contenido tecnológico bajo y Manufacturas de contenido tecnológico medio. Dentro del Total Manufacturas, las Manufacturas de Recursos Naturales ponderaron un 45,76% lo que demuestra el alto grado de “primarización” de las exportaciones uruguayas.
28. A su vez, Uruguay posee una alta dependencia con China en cuanto al sector exportador. Hasta el mes de octubre del presente año China ha sido el segundo destino exportador de Uruguay después de Brasil, habiéndole exportado el 8.31% del total al tiempo que a Brasil se le exportó el 19.69%.
29. Esto refleja cómo se han fortalecido los términos de intercambio con Asia tomando el segundo lugar de destino de las exportaciones. El tercer destino es Argentina quien pondera un 7.46%.

<b>Principales destinos de las exportaciones de Uruguay (Enero –Octubre 2011)</b>	
<b>Países</b>	<b>Participación %</b>
Brasil	19,69%
China	8,31%
Argentina	7,46%
Z.F. Nueva Palmira	6,40%
Federación Rusa	5,14%
Alemania	3,87%
Venezuela	3,84%
Estados Unidos de América	2,82%
Z.F. Fray Bentos	2,80%
Paraguay	2,63%
España	2,53%
Italia	2,13%
México	2,08%

Fuente: Uruguay XXI

30. Dentro de las exportaciones uruguayas hacia China se destacan productos como Habas de soja, Lana sin cardar ni peinar así como también Lana y pelo fino u ordinario, en los tres primeros puestos. En 2010 la exportación de estos

productos hacia China significó el 64.85% de los productos exportados al país asiático.

Productos	2010	Participación 2010
Habas de Soja	143,6	38,5%
Lana Sin cardar ni peinar	52,9	14,2%
Lana y Pelo Fino u ordinario	45,2	12,1%
Carne de animales de la especie bovina, congelada	22,5	6,0%
Harina, pellets de carne, pescado, demás invertebrados acuáticos	18,2	4,9%
Cueros y pieles curtidos, de bovino o equino	13,8	3,7%
Animales vivos de la especie bovina	8,3	2,2%
Pescado Congelado	6,9	1,9%
Piedras	6,8	1,8%
Leche y nata concentradas o con adición de azúcar u otro edulcorante	6	1,6%
Otros:	48	13,0%
Total:	373	100,0%

Fuente: Uruguay XXI.

31. Dado el patrón comercial que presenta Uruguay, el país se ve más expuesto a los cambios en los precios de las materias primas y a la caída en la demanda de estos bienes. Si ocurre una disminución de la misma a nivel internacional los efectos sobre la economía uruguaya serían más fuertes que en la crisis del 2009 debido a que en la actualidad no solamente los precios bajarían y se vendería menos al resto del mundo sino que a su vez el dólar se encontraría débil ante el bajo nivel de actividad de EEUU. De todos modos la orientación de la cotización del dólar puede variar ante desequilibrios en la UE.
32. Este panorama empeora si se suman las usuales medidas proteccionistas que aplican Brasil y Argentina en mayor o menor medida cuando ven disminuido su nivel de actividad. Esta sería una respuesta probable en el caso de que aconteciese lo mencionado en relación a la crisis internacional.
33. Con la intención de mantener el crecimiento económico, estos países han afirmado el empleo de políticas industriales contrarias a la apertura comercial.
34. Si a la actual crisis de la UE se suma el impacto de una crisis en China, las políticas proteccionistas de los países vecinos se verán intensificadas lo que advierte un futuro con grandes dificultades y de gran incertidumbre para la economía uruguaya.