



INDICADOR DE PRECIOS FRONTERIZOS

| Marzo 2023

ELABORADO POR:

Ec. María José Medin y Ec. Gimena Abreu

¿QUÉ ES Y CÓMO SE MIDE EL IPF?



Es un valor numérico que refleja las diferencias de precios de una canasta representativa de bienes transables entre las ciudades fronterizas de Salto y Concordia. Se muestran dos valores, por un lado, el resultado que indica la diferencia porcentual de precios entre Salto y Concordia en relación a Concordia mostrando cuanto más caro está Salto que Concordia y por otro, la misma diferencia medida en relación a Salto que refleja cuanto más barato está Concordia que Salto.

¿Cómo se mide?

- Se releva el precio de 60 artículos, no se consideran servicios.
- Se releva el precio en grandes superficies y tiendas de referencia.
- Se toma el precio comprador contado pagado en efectivo incluyendo impuestos.
- Los precios se recolectan directamente de las góndolas y por entrevista directa a los informantes en los lugares de venta seleccionados.
- Se replican y adaptan las ponderaciones utilizadas por el Instituto Nacional de Estadística para el cálculo Índice de Precios del Consumo.
- La referencia de tipo de cambio es el Dólar Blue promedio publicado por Ámbito.

NOTA METODOLÓGICA

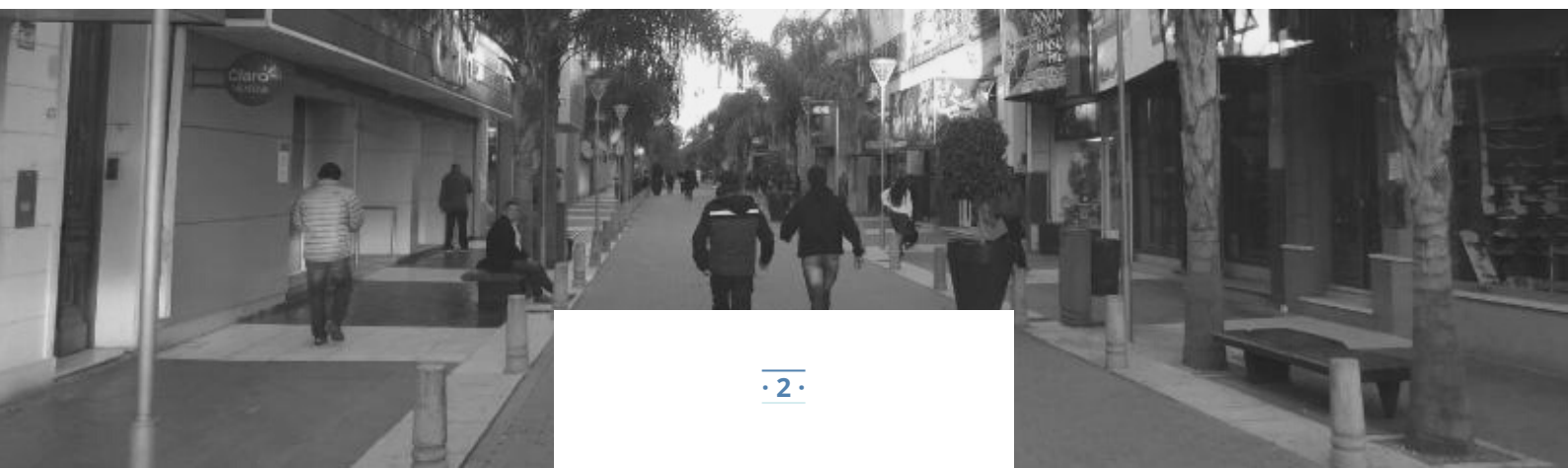
El presente informe establece nuevas ponderaciones de productos en base a la última ENGIH (2016-2017) - Encuesta Nacional de Gastos e Ingresos de los Hogares - realizada entre los meses de noviembre 2016 y octubre 2017 por el Instituto Nacional de Estadística (INE).

El objetivo de esta encuesta es obtener información detallada a nivel de producto sobre el gasto que realizan los hogares particulares. La canasta debió ser ajustada y se modificó el peso de las divisiones. En el cuadro que sigue se presenta la estructura final de ponderaciones por división. Entre los cambios más importantes se destaca la caída del peso de “Alimentos y bebidas no alcohólicas”, “Bebidas alcohólicas y tabaco” y “Prendas de vestir y calzado”.

Por el contrario, la nueva canasta supone un aumento importante del peso del gasto en “Transporte” y “Comidas fuera del Hogar”.

Se considera el tipo de cambio blue promedio mensual y el tipo de cambio promedio mensual en Uruguay.

Estructura del gasto por divisiones		
	Ponderación anterior	Ponderación actual
ALIMENTOS Y BEBIDAS NO ALCOHOLICAS	56,59	49,05
BEBIDAS ALCOHOLICAS y TABACO	8,70	7,31
PRENDAS DE VESTIR Y CALZADO	11,02	6,23
PRODUCTOS DEL HOGAR	3,54	3,58
TRANSPORTE	5,66	11,05
ARTÍCULOS ESCOLARES	0,35	0,56
COMIDAS FUERA DEL HOGAR	9,71	15,54
BIENES DIVERSOS	4,43	6,67



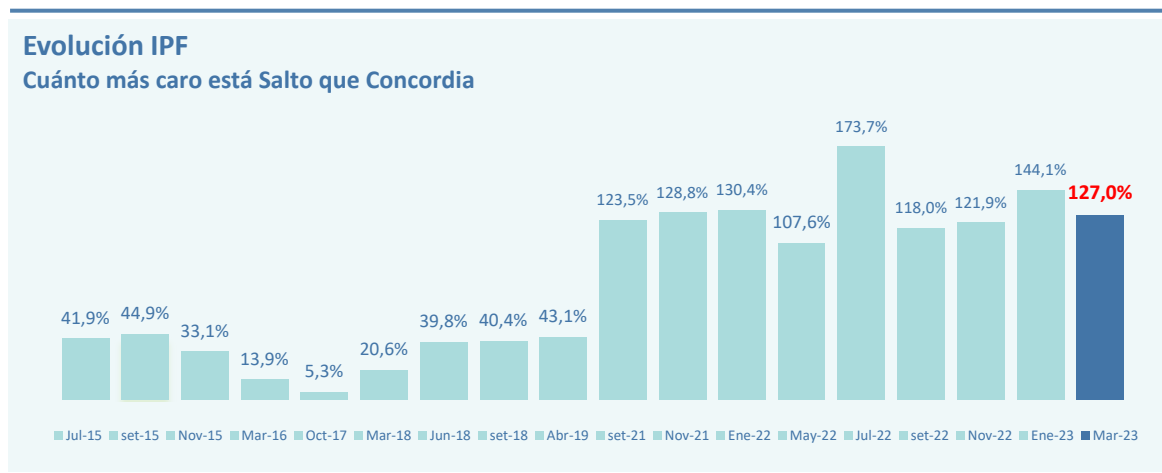
RESULTADOS MAR/23

El indicador muestra que, para el conjunto de bienes seleccionados, y dadas sus ponderaciones en la estructura de gasto de consumo de los hogares, es decir el patrón de gasto observado, resulta 56% más barato adquirir dicha canasta en la ciudad de Concordia que en la ciudad de Salto. Visto desde el punto de vista de Concordia, el indicador muestra que Salto está 127% más caro que Concordia.

La tabla a continuación muestra las diferencias de precios por división y su peso relativo en el Indicador de Precios de Frontera.

IPF' - Diferencia de precios respecto a Concordia		
	Diferencias de precio por división	Ponderación
ALIMENTOS Y BEBIDAS NO ALCOHOLICAS	141%	49,05%
BEBIDAS ALCOHOLICAS y TABACO	150%	7,31%
PRENDAS DE VESTIR Y CALZADO	34%	6,23%
PRODUCTOS DEL HOGAR	113%	3,58%
TRANSPORTE	111%	11,05%
ARTÍCULOS ESCOLARES	29%	0,56%
COMIDAS FUERA DEL HOGAR	135%	15,54%
BIENES DIVERSOS	212%	6,67%

Aunque con leve descenso, la brecha de precios continúa en niveles elevados: 127%

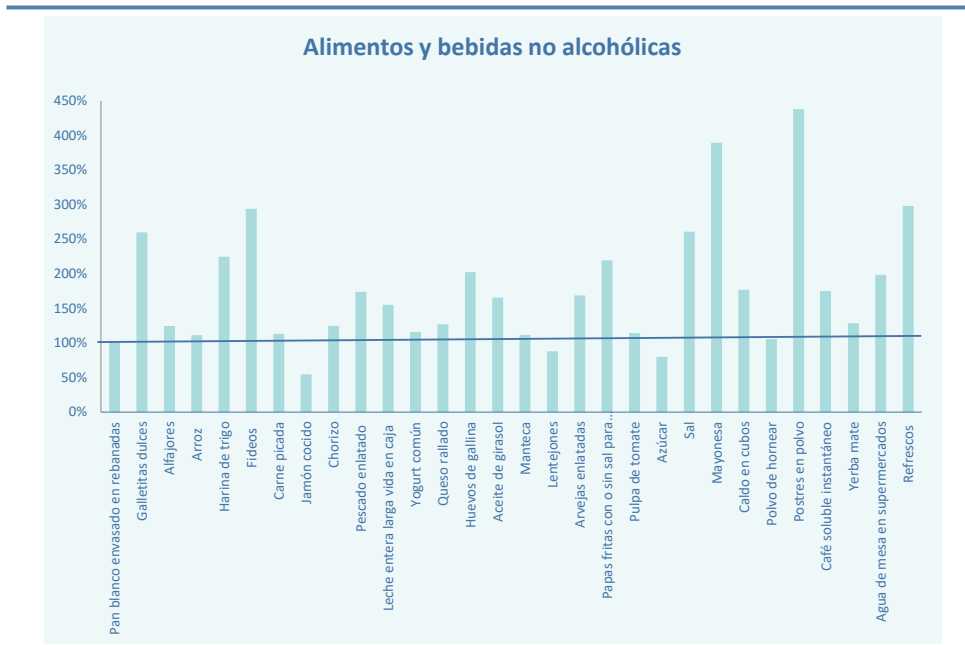


ANALIZANDO EL INDICADOR AL INTERIOR DE CADA DIVISIÓN

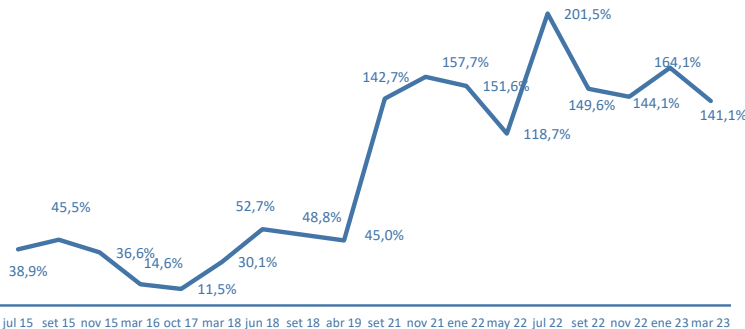
Alimentos y Bebidas No Alcohólicas: la diferencia de precios alcanza 141%

En esta división se releva el precio de 30 productos y es la que mayor incidencia tiene en el IPF, siendo su peso de 49%. La totalidad de los artículos están más caros en Salto y la diferencia de precios para el total de la división alcanza 141%.

A continuación, se presenta un gráfico con las diferencias porcentuales de precios por producto y una tabla que muestra la cantidad de productos dentro de la división que presentan diferencias de precios menores a 100%, entre 100% y 200%, entre 200% y 300% y diferencias mayores a 300%.



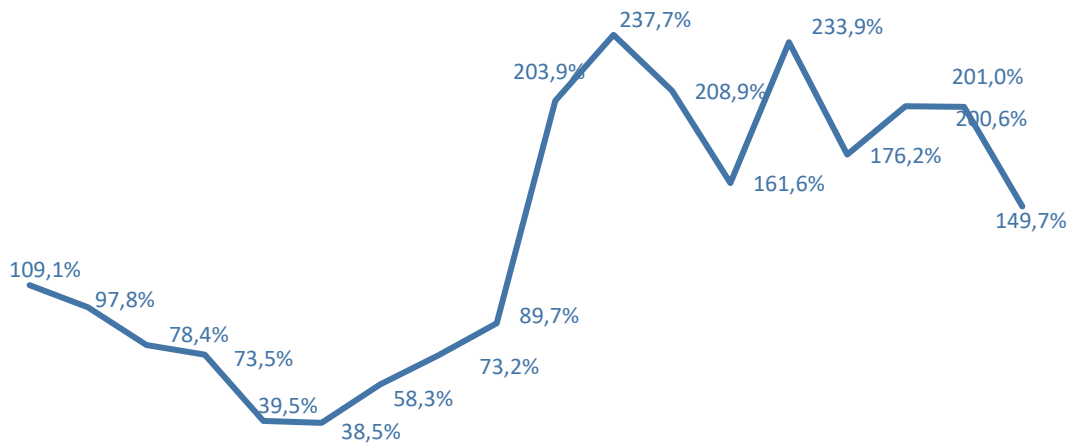
Diferencia de precios en %	Cantidad de productos	Porcentaje de la división
Menor a 100%	3	10%
Entre 100% y 200%	18	60%
Entre 200% y 300%	7	23%
Mayor a 300%	2	7%



Desde septiembre de 2021 la diferencia de precios para la división más importante del Indicador de Precios de Frontera ha superado el 100%. Salto ha estado, en promedio, 152% más caro que Concordia entre septiembre de 2021 y marzo de 2023.

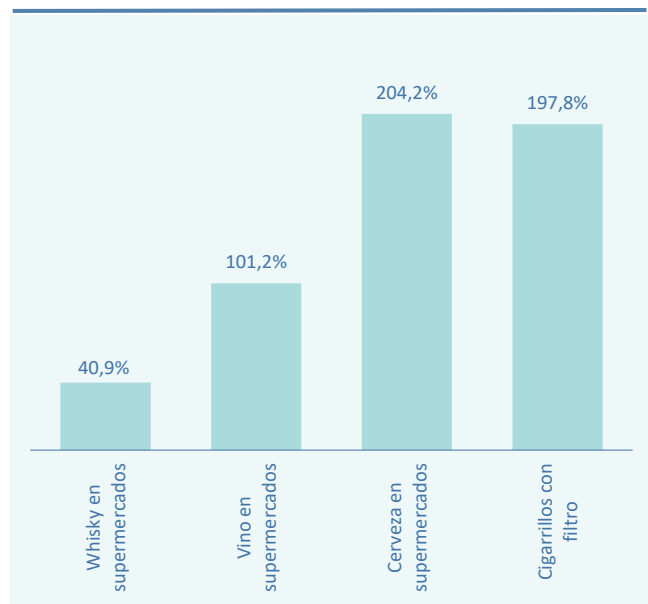


Bebidas alcohólicas y cigarrillos: a pesar de que la diferencia de precios se achicó, la misma es de 150%.



Jul 15 set 15 nov 15 mar 16 oct 17 mar 18 jun 18 set 18 abr 19 set 19 nov 21 ene 22 may 22 jul 22 set 22 nov 22 ene 23 mar 23

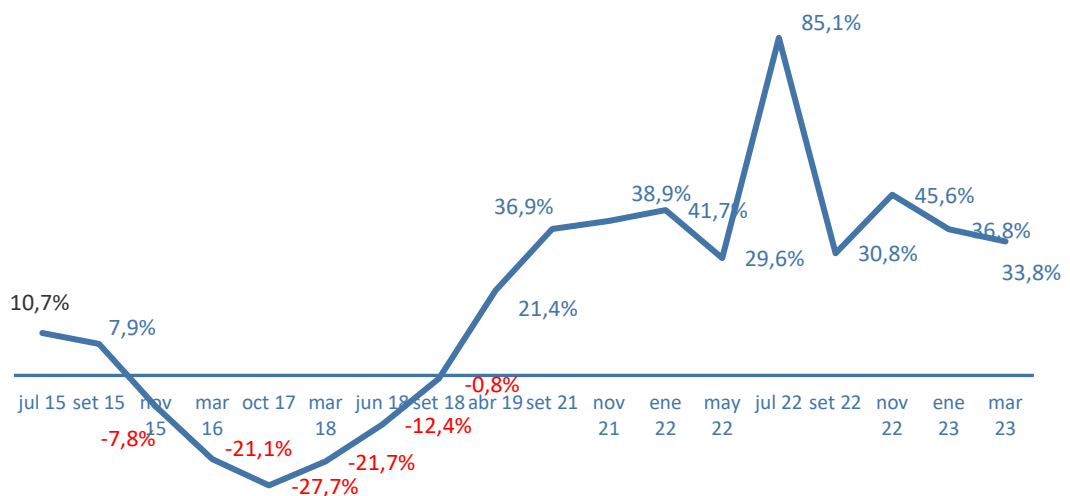
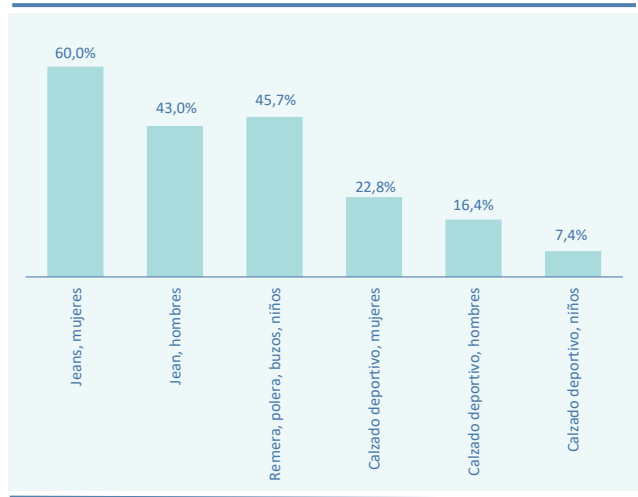
Sistemáticamente la categoría “Bebidas Alcohólicas y Cigarrillos” resulta más cara en Salto que en Concordia, la mínima diferencia de precios se registró en marzo de 2018 y fue de 38%. Luego, esta diferencia se fue ampliando y hoy se encuentra 149,7%. El vino, la cerveza en supermercados y los cigarrillos en los kioscos muestran diferencias de 101%, 204% y 198% respectivamente. Por su parte la diferencia de precios en el whisky es de 41%.



Prendas de vestir y calzado: diferencia se mantiene estable y es de 34%.

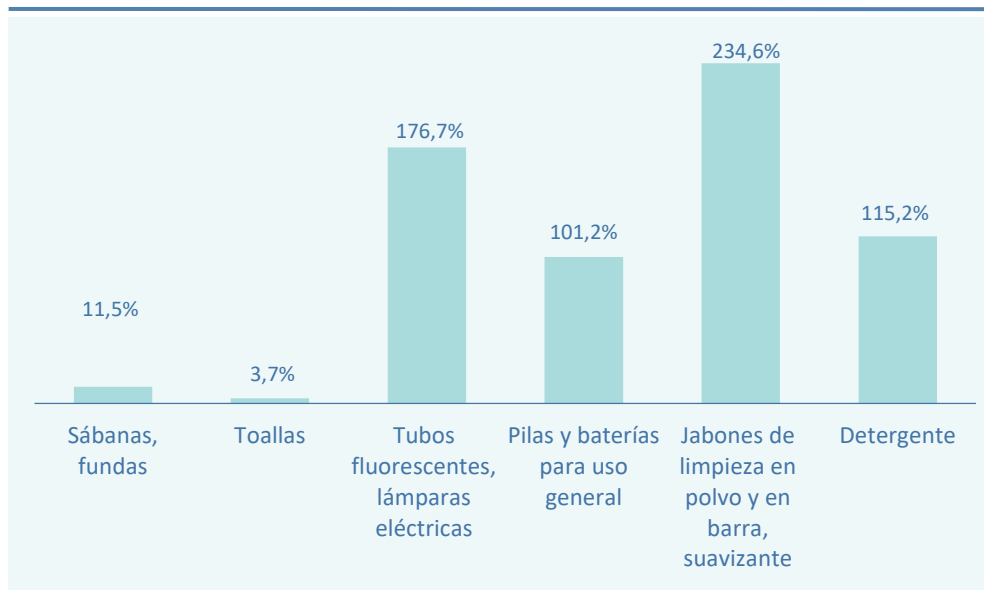
Se verifica cierta dispersión en las diferencias de precios de esta división, siendo éstas más significativas para los textiles y menos importantes para el calzado.

Al mirar la evolución de esta división se puede notar que desde noviembre de 2015 hasta setiembre 2018 Salto estuvo más barato que Concordia. A partir de abril de 2019 se revierte esta situación, la brecha de precios se amplía alcanzando su mayor valor en julio de 2022 (85%), luego la diferencia de precios fue cediendo y en marzo de 2023 se encuentra en 34%.

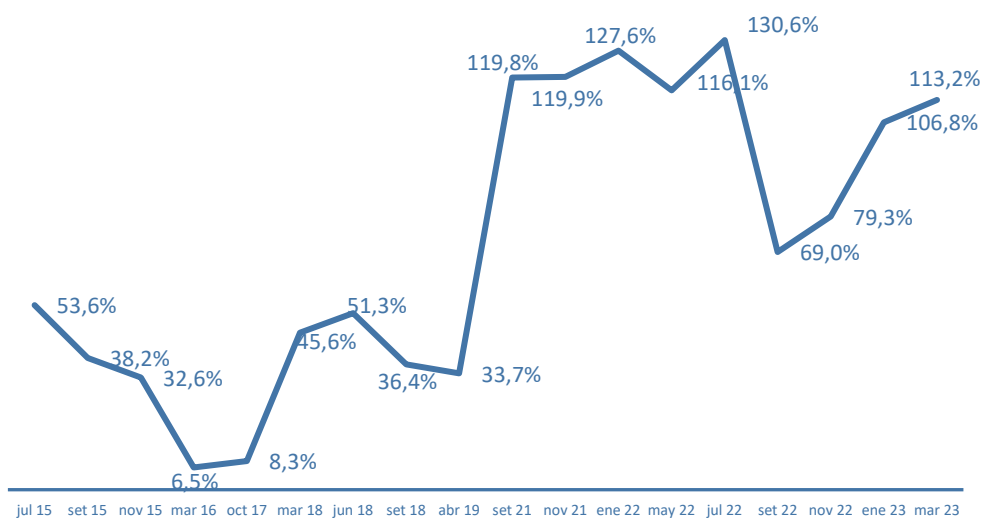


Productos del hogar: 113% es la diferencia de precios entre Salto y Concordia

La diferencia de precios en esta división alcanza 107%. Las diferencias más significativas se ven en el jabón en polvo alcanzando una brecha de 235%, en el detergente 115% y en las lámparas eléctricas 177%. Por otra parte, las sábanas y toallas no presentan diferencias significativas.



Al analizar la evolución de esta división se aprecia que desde 2021 y durante varios meses consecutivos, se amplió la brecha manteniéndose por encima de 100% llegando a un máximo de 131%. Esta diferencia de precios cedió en el mes de setiembre y se volvió a ampliar llegando a 113% en el mes de marzo.

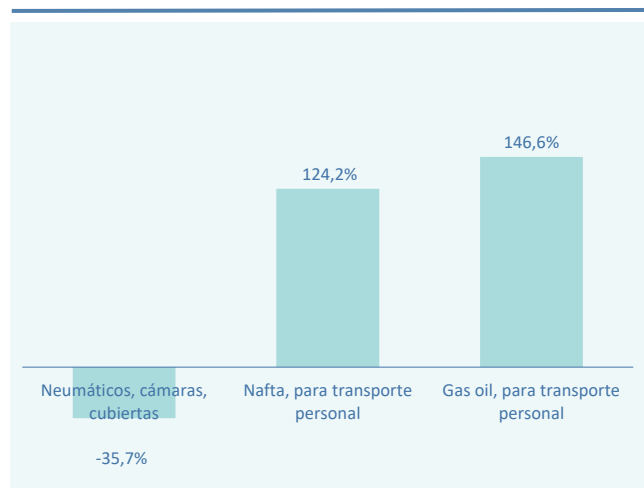




Transporte y combustibles:

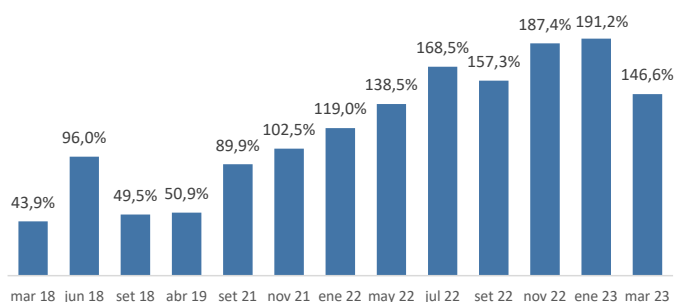
si bien se redujo la brecha, la diferencia de precios en nafta y gas oíl siguen siendo muy altas. Las cubiertas están más baratas en Salto.

El precio de la nafta súper, el gas oíl y las cubiertas están contemplados en la división transporte en la cual se aprecia que la diferencia de precios en el litro de nafta super es de 124% considerando el beneficio de IMESI. Si no se considerara tal beneficio, la diferencia de precios alcanzaría 220%. La misma es de 147% para el gas oíl mientras que las cubiertas son más caras en Concordia alcanzando una brecha a favor de Salto de 36%, explicado fundamentalmente por un problema de abastecimiento en la ciudad de Concordia.

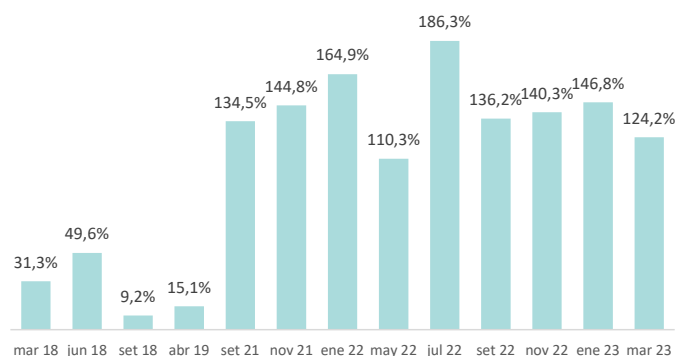


Se muestra la evolución de la diferencia de precios en la nafta y el gas oíl desde marzo 2018 hasta marzo de 2023 dando cuenta de una significativa brecha de precios que se mantiene en niveles muy altos.

Evolución precio gasoil

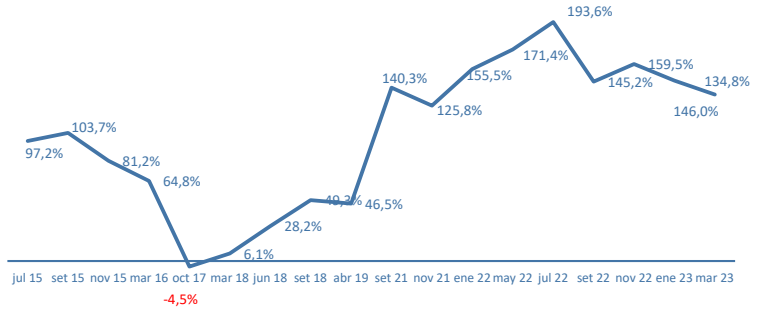
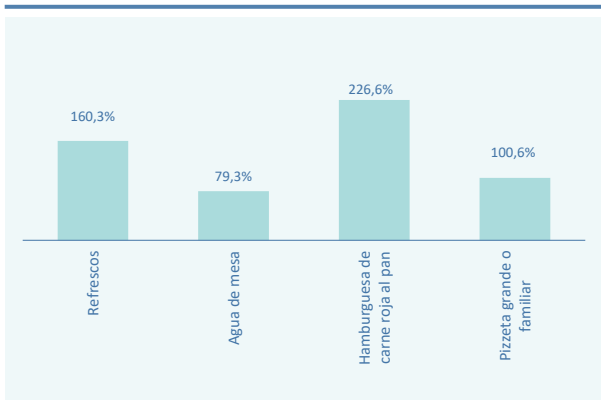


Evolución precio nafta



Comidas fuera del hogar, diferencia de precios muy significativa: 135%

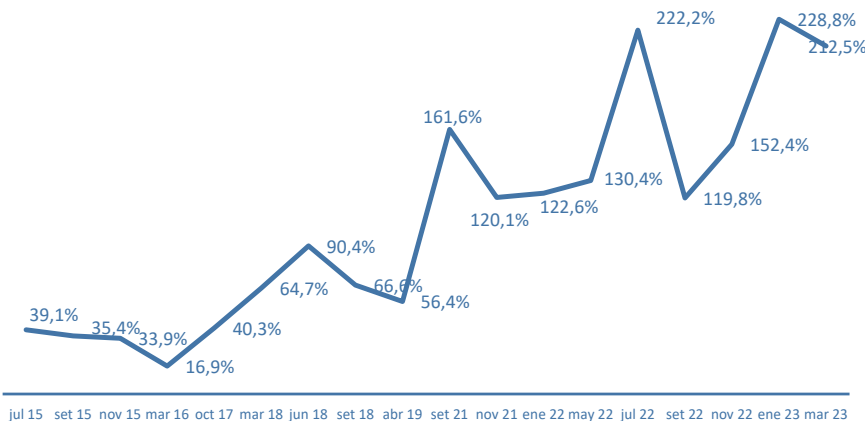
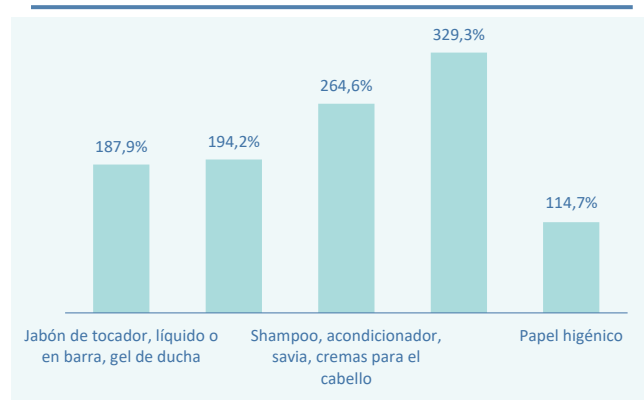
La diferencia de precios en los refrescos y el agua mineral es de 160% y 79%, mientras que para la hamburguesa completa y la pizzeta familiar con muzarella las diferencias resultan en 226% y 100%.



Bienes y servicios diversos: la mayor diferencia de precios, 212%.

Esta división presenta una significativa diferencia de precios en la mayoría de los artículos relevados alcanzando 212% en la división. La diferencia de precios es de 329% para el desodorante, 265% para el shampoo, 194% para la pasta dental, 188% para el jabón de tocador y 115% para el papel higiénico.

Salto ha estado históricamente más caro en esta división, la brecha de precios ha superado por mucho los valores históricos.



COMENTARIOS FINALES

*La brecha de precios entre Salto y Concordia continúa alta.
Salto sigue estando caro respecto a Concordia.*

La diferencia de precios entre Salto y Concordia en la medición de marzo 2023 continúa en niveles altos, a pesar de registrarse una disminución en el indicador. Se evidencia una vez más el atraso cambiario de Uruguay con Argentina en el dólar blue respecto al promedio histórico.

Esta diferencia de precios relativos de la ciudad de Salto respecto a la ciudad de Concordia recoge tanto factores coyunturales de la economía argentina y uruguaya como la evolución de los tipos de cambio nominales y de los precios internos de cada economía y cada mercado, así como también estrategias de fijación de precios propias de cada uno de los establecimientos relevados.

El nivel general de precios en Argentina registró en marzo de 2023 un aumento de 7,7% lo que lleva a una variación interanual de 104,3%.

La suba de precios en “Alimentos y Bebidas no Alcohólicas” fue de 9,3% mientras que “Bebidas alcohólicas y tabaco” registró un aumento de 8,3%.

Por su parte en Uruguay, la variación mensual del IPC a la misma fecha fue de 0,90%, alcanzando una inflación acumulada 12 meses de 7,33%. La división “Alimentos y Bebidas no Alcohólicas” acumuló 10,73% en los últimos 12 meses.

En lo referente a la evolución del tipo de cambio nominal en Argentina el “dólar blue” publicado por Ámbito y la referencia para este informe, alcanzó una depreciación nominal interanual a enero de 2023 de 13,74%.

En Uruguay se verificó una apreciación nominal en lo que va del año de 3,55%.